

ERSTE HILFE BEIM KLEINTIER

Dipl.Tzt. Dr. Karin Gsöls

Mag. Katharina Spörk



**WENN ETWAS DRIN IST,
DAS NICHT REIN GEHÖRT.**



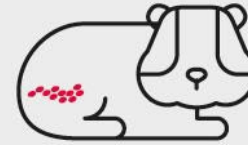
z. B. Gift, Spielzeug, Tabletten

**WENN SICH ETWAS
BEWEGT, DAS SICH SONST
NICHT BEWEGEN KANN.**



z. B. Knochenbrüche

**WENN ETWAS DRIN
BLEIBT, DAS RAUS-
KOMMEN SOLL.**



z. B. fehlender Harnabsatz

**WENN ETWAS AB IST,
DAS DRAN GEHÖRT.**



z. B. amputierte Gliedmaßen

**WENN ANDAUERND
ETWAS RAUSKOMMT,
DAS REIN GEHÖRT.**



z. B. häufiges Erbrechen

**WENN ETWAS BLAU IST,
DAS ROSA SEIN SOLLTE.**



z. B. Atemnot

**WENN ETWAS ZU SEHEN IST,
DAS NICHT ZU SEHEN SEIN SOLLTE.**

z. B. schwere Schnittverletzungen



**WENN SICH NICHTS
MEHR BEWEGT.**



z. B. Lähmungen

**WANN IST
MEIN TIER EIN
NOTFALL?**

Quelle: Livisto.com

Verhalten im Notfall

- **Keine Panik:**
 - Ruhig bleiben, Überblick Verschaffen
 - Denken bevor handeln
 - Auf die eigene Sicherheit achten
- **Bei Unfällen gilt:**
 - Nicht auf Fahrbahn laufen
 - Überblick verschaffen
 - Unfallstelle absichern (Warndreieck)



Sicherheit Mensch

- Selbstschutz
- Sicherer Ort
- Hände schützen (Lederhandschuhe, Dicke Decken)
- Fang sichern (Optimal Beißkorb, sonst Maulschlaufe)

Ausnahmen: Bewusstlosigkeit; Hitzschlag; Atembeschwerden;
Nasenbluten; Erbrechen; Fangverletzungen; Herz/Kreislauf



Sicherheit Tier

- wenn möglich, Tier selber laufen lassen!
- wenn Transport, dann sollte die verletzte Stelle nicht der tragenden Person zugewendet sein
- gebrochene Gliedmaßen - man lässt diese hängen
- Wirbelsäulenprobleme – Brett
- bewusstlose Tiere – Seitenlage, Kopf gestreckt, Nase freihalten
- Transport im Auto: sicher verwahren – Sicherheit für Mensch und Tier

Achtung!

**Kranke Tiere sind
gefährlich!**

- Instinkt, Bissgefahr
- Gefahr von Tetanus,
Bakterien, Tollwut.....





Allgemeines Handling!

Von vorne auf das Tier zugehen

Ansprechen

Vermeiden plötzlicher Bewegungen

Nicht von oben auf den Kopf greifen

Achten auf Reaktionen des Tieres

Handling Hund

- **Fixierung**
 - Nicht zaghaft sein
 - Vorsichtig
 - Hände schützen
- **Beißschutz und Leine**
 - Maulkorb
 - Alternativ Maulschlinge aus Band, Gürtel usw.....

Handling sehr kleiner Hunde

- schnell
- kräftige Zähne
- **CAVE!**
 - Sehr stressanfällig und Schockgefahr!
- Knochenbruchgefahr

Physiologische Parameter beim Hund



Physiologische Parameter

1. Allgemeinverhalten
2. Atmung
3. Puls
4. KFZ
5. IKT
6. Schleimhäute
7. Hautelastizität

1. Allgemeinverhalten

- Reaktion auf Ansprechen/ Umwelt
- Ohrspiel
- Wie ist der Blick?
- Lautäußerungen (winseln, röcheln)
- Schweifbewegungen? Welche?



2. Atmung

**Anzahl der
Atemzüge pro
Minute**

**Hund:
10 bis 40**

3. Puls

Methode:

A.femoralis-

1/4 min. mal 4



Frequenz

Hund groß: 80 bis 100

Hund klein: 100 bis 120

Puls: Abweichungen

➤ Frequenz:

➤ Erhöhung:

- Anstrengung
- Stress
- Fieber usw.

➤ Erniedrigung:

- Herzerkrankungen
- Vergiftung

➤ Qualität

- Schwacher Puls
 - Kollaps
 - Blutverlust

4. Innere Körpertemperatur

- **Methodik**

- **Normwerte:**

Hund groß: 38,0° bis 38,5°

Hund klein: 38,5° bis 39,0°

Abweichungen

- **Erhöhung:**

- Viele Erkrankungen

- **Erniedrigung:**

- Erschöpfung
- Kreislaufschwäche
- Durchfall



6. Schleimhäute

**Physiologischer Befund:
„blassrosa“**

Pathologische Abweichungen

► Farbe:

- Gerötet
- Gelb
- Zyanotisch (blau)
- blass



- 1 rosa
- 2 zyanotisch
- 3 anämisch

7. Hautelastizität

- Was ist das?
- Methode
- Abweichungen

Hautelastizität



<https://www.youtube.com/shorts/NgkPvEVWxH8>

A decorative background on the left side of the page featuring a watercolor splash. The colors include shades of pink, orange, blue, and green, with some darker spots and streaks extending downwards.

**Erste
Hilfe
leisten!**

ABC



Sofortmaßnahmen

Airway (Luftwege)

Breathing (Atmung)

Circulation

Atmung

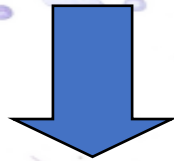
- Blut, Erbrochenes entfernen
- Zunge hervorziehen & Kopf strecken
- (Beatmung)

Atemstillstand

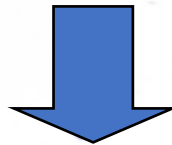
keine Atemzüge



Kopf strecken & Fang öffnen & Zunge raus



Verschluckte Gegenstände entfernen



Nasenlöcher kneifen

Herzstillstand- Herzmassage

- keine Herztätigkeit- keine Atmung
- rechte Seitenlage- Kopf gestreckt- Fang öffnen- Zunge hervorziehen- Handballen paar Zentimeter hinter Ellbogen auf Brust
 - (kl. Tiere Hand von unten um die Brust, vorsichtig mit den Fingern Druck ausüben).

Keine Hilfe mehr

- ▶ Tier eindeutig schon längere Zeit tot
- ▶ keine Herz- & Atemtätigkeit
- ▶ keine Reflexe
- ▶ kalt
- ▶ steif



Der Schock

**Was versteht man
unter Schock?**

Schock

Auslöser- Abfall zirkulierenden Blutes-
Senkung Blutdruck- Reizung best.
Rezeptoren- Körper reagiert mit
Gegenregulation, die :

1. Herz
2. Gefäße in Peripherie enger
3. Blutumverteilung



Schock

Durchblutung weiter gedrosselt- **Zentralisierung**
(Muskeln/ Nieren/ Leber)

Länger in diesem Zustand- toxische Gewebeprodukte-
Schäden an den Organen. ↓

Behandlung wichtig um die Abwärtsspirale zu verhindern
(Tierarzt)



Schock durch z.B:

1. Blutverlust
2. Herzversagen
3. Bakterien (Sepsis)
4. Allergie (Anaphylaktischer Schock)
5. Nervenzerstörung (Neurogener Schock)

Anzeichen Schock

- allg. Schwäche, Bewegungsunlust
- Durst
- Erbrechen
- Bewusstlosigkeit
- blasse bis bläuliche Schleimhäute
- schnelle, oberflächliche Atmung
- erhöhte Herzfrequenz

Maßnahmen Schock

- rechte Seitenlage (Herz)
- Flüssigkeit anbieten
- strecken des Kopfes (Atmung)
- hinteren Körperteil hochlagern
- Tier warm halten (Decke)
- starke Blutungen stoppen

Hitzschlag

- Hunde sehr hitzeempfindlich
- keine Schweißdrüsen- außer auf Pfoten und Nasenspiegel
- Hecheln, einzige Möglichkeit sich abzukühlen

CAVE: Keine Möglichkeit, steigt Körpertemperatur über das normale Maß!

Hitzschlag

28 ° Außentemperatur:
Ausgleich durch Hecheln

38° bis 39°
Normale Körpertemperatur

Ab 40° Kreislaufbeschwerden

Ab 43° Gerinnung von Eiweiß im Körper

Lebensgefahr

Hitzschlag

- Gehirnblutungen, Nerven sterben ab...
- Darmschleimhaut stirbt ab
- Blutgerinnungsstörungen
- Leber,- und Nierenschäden

Symptome

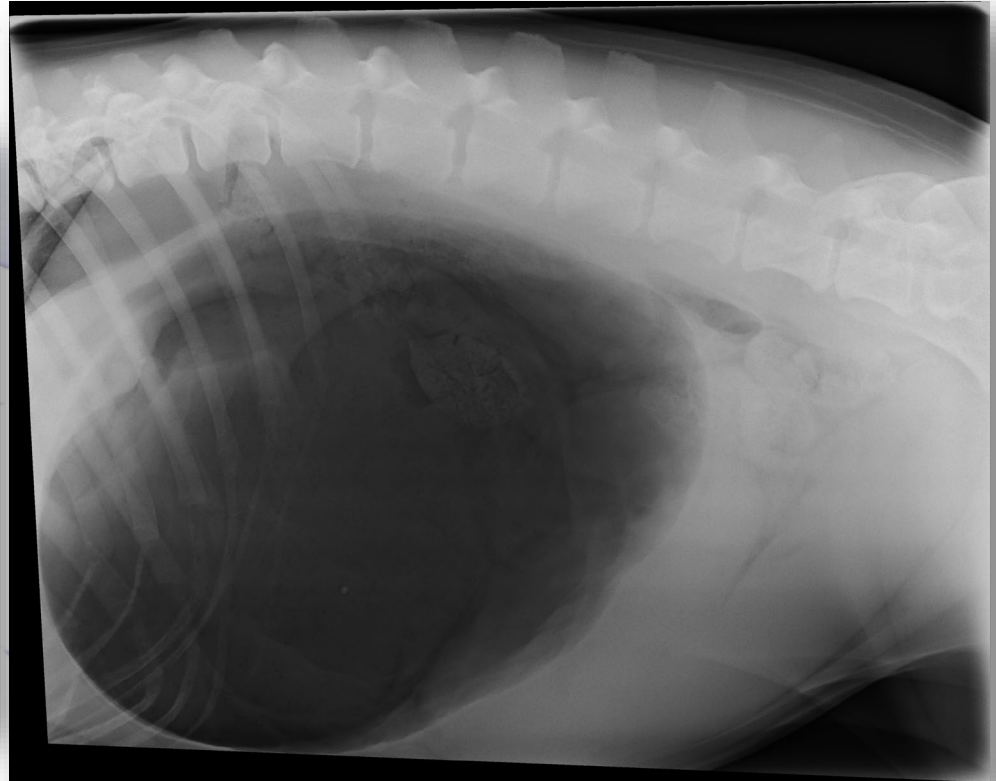
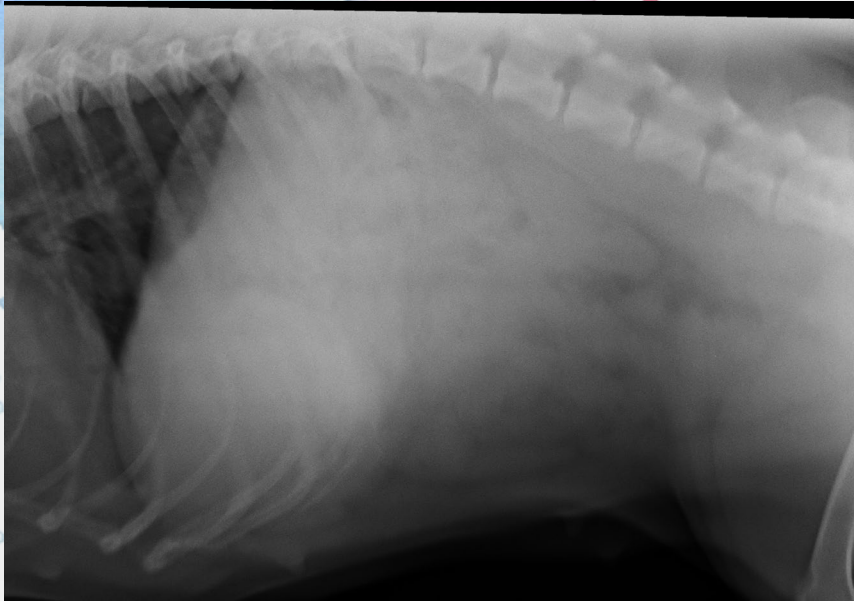
- Atmung schnell
- Puls
- matt bis Koma
- Durchfall, Erbrechen
- Krämpfe
- Schock

Erstversorgung

ABSOLUTER NOTFALL!

- KÜHLUNG! RUHE! WASSER! (nicht einflößen)
- Nicht zu schnell - Fehlregulation
- Pfoten, Schwanzspitze, Rumpf & Kopf
- Temperaturkontrolle

Magendrehung



Symptome

- ständiges Erbrechen bzw. Versuch zu erbrechen, schaumiger Speichel
- Unruhe, Atembeschwerden
- Bauch gebläht



Tierarzt

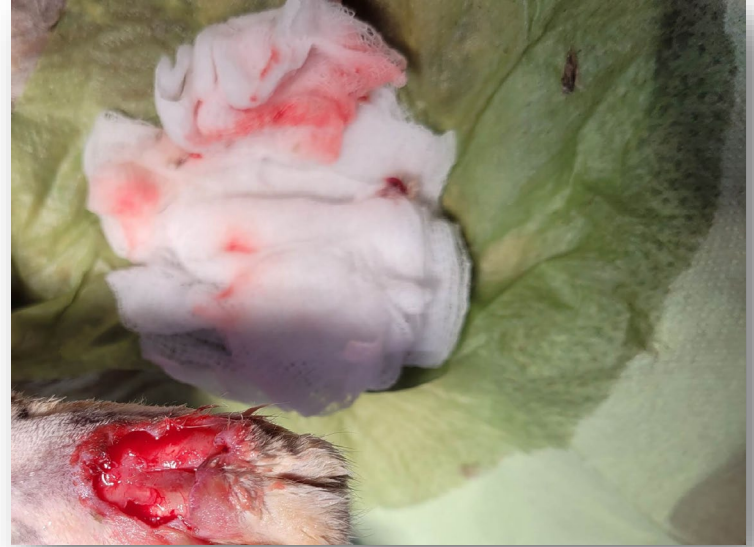
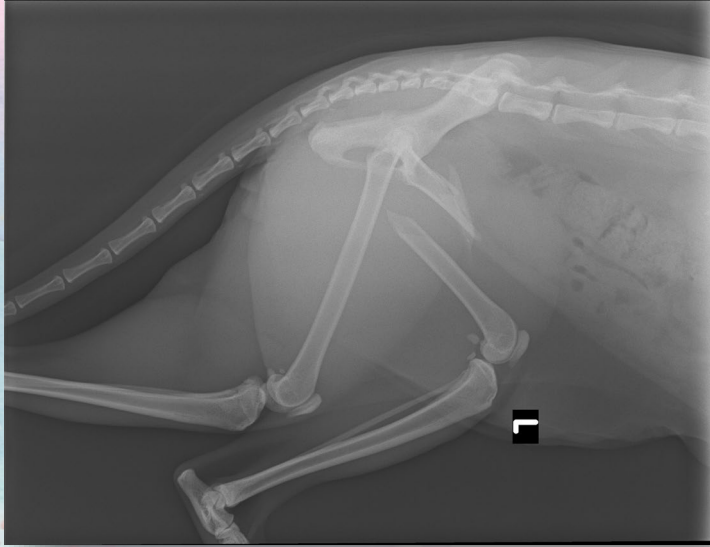
Magendrehung

- Jeder Hund gefährdet
- Risikogruppe: große Rassen & alte Tiere
- Risikominderung: mehrere Portionen über den Tag verteilt füttern
- nach dem Essen ruhen

Verletzungen

- Wunden (tiefe, Blutung)
- Frakturen (offene/geschlossene)
- Prellungen
- Zerrungen

Verletzungen



Verletzungen

- ▶ Bisse verursachen doppelte/ zweiseitige Wunden (Ober,- Unterkiefer)
- ▶ bei Fremdkörper (z.B. Messer oder Scherben) keine Entfernung, da Wirkung wie Korken.

Wundversorgung

- Blutstillung

Druckverband, Druck (Abbinden))

Cave: Nicht am Hals und Brustkorb!

Reinigung und Desinfektion:

Reinigung mit Wasser oder Wundspüllösung,
Käsepappeltee

Abdeckung mit sterilem Tupfer, evtl. Wund- und
Heilsalbe

Achtung! **Keine** Human-Schmerztabletten geben!

Verband

- Komresse auf Wunde
- Polsterung
- Fixierbinde
- Pflaster

Achtung Gefahr des Abschnürens!

Verbrennungen

1. Grad: Hautrötung, warm
2. Grad: Blasenbildung, berührungsempfindlich
3. Grad: offene, nässende Wunden, Schorf, Schock
4. Grad: wie 3. Grad plus Verkohlung

Verbrennungen

- Sofortmaßnahmen:
 - 1. Grad: Wundheilsalbe, kühlen
 - 2. Grad: kühlen, steril Abdecken, Schockbekämpfung notwendig!
 - 3. Grad: ebenso

Insektenstiche

- jault auf,
- kratzt sich
- Anschwellen
- Stachel steckt
- allergische Reaktion
- Pusteln – Schock –
Erstickungsgefahr



Insektenstiche

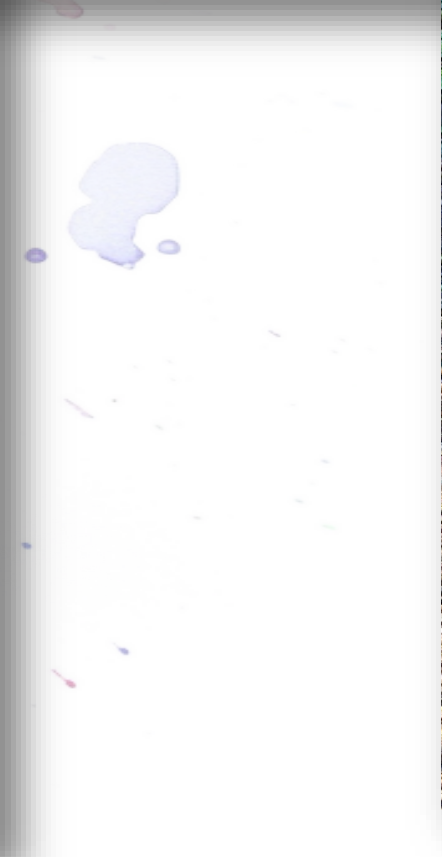
- Maßnahmen:
- Stachel entfernen
- Stelle kühlen, Eisbeutel

- Wann ist ein Insektenstich ein lebensbedrohlicher Notfall? – Allergischer Schock, Anschwellen des Atmungstraktes
- TIERARZT



Vergiftungen

- Die Menge macht das Gift
- Die meisten Gifte kommen aus der Umwelt (Pflanzen, Tiere, Dünger, Frostschutzmittel, Nahrungsmittel...)



Vergiftungen

- Welches Gift?
- Wie viel?
- Wie war die Aufnahme? (Fressen, Kontakt oder Biss)
- Wann?

Wichtig!

Gift ist bekannt? Alles mitbringen: z.B. Schachtel, Beipackzettel, Erbrochenes, Foto machen usw.

Vergiftungen

- Handschuhe tragen
- Bei Kontaktgift mit Wasser abwaschen
- keine Reinigungsmittel, nicht Fell schrubben
- selbst KEIN Erbrechen auslösen!
- keine Milch oder Öle verabreichen

Rattengift (Cumarin)

- 3 bis 5 Tage bis erste Symptome
- blutiger Durchfall
- blutiges Erbrechen
- blutige Stellen unter Haut

Rattengift Alphachloralose

- Durch Aufnahme der Köder, aber auch vergifteter Nager
- Symptome: Zittern, Krämpfe, Unterkühlung
- Gute Prognose bei schneller Behandlung

Alpha-Chloralose-Vergiftung



👉 <https://www.youtube.com/shorts/CYy6BgmlGns>

Alpha-Chloralose-Vergiftung 2



👉 <https://www.youtube.com/shorts/E62BeQM0Ijw>

Frostschutzmittel

- **Cave Hund-** schmeckt süß
- Matt
- Erbrechen, Durchfall
- Krämpfe
- Nierenversagen

Giftige Lebensmittel

- Birkenzucker (Xylit)
- Hefeteig
- Trauben/Rosinen
- Avocados
- Manche Nüsse (z.B. Makadamia)
- Schokolade
- Zwiebeln
- ...





Epilepsie

Merkmal:

- Krämpfe
- Zittern
- Unkontrollierter Kot- & Harnabsatz
- Plötzliches Umfallen
- Nicht ansprechbar
- Erschöpftes liegen bleiben nach Anfall

Epilepsie

Maßnahmen:

- Gegenstände wegräumen
- Eigenschutz! Bissgefahr!
- nie festhalten (Sehnenrisse, Frakturen)
- Reizarme Umgebung schaffen
- Wenn Anfall nicht innerhalb weniger Minuten aufhört akuter Notfall: TIERARZT

Fremdkörper

Wo ist Fremdkörper

Welcher Fremdkörper:

- schnurartige: Wolle, Angelfaden (nicht herausziehen!)
- sperrige: Stöckchen
- spitze: Messer, Knochen
- runde: Steine, Knöpfe, Bälle!



Fremdkörper

- Runde Fremdkörper können Kehlideckel verschließen – daher sofort Tier Kopf nach unten halten und klopfen
- Erstickungsgefahr innerhalb von Minuten
- Absoluter Ernstfall

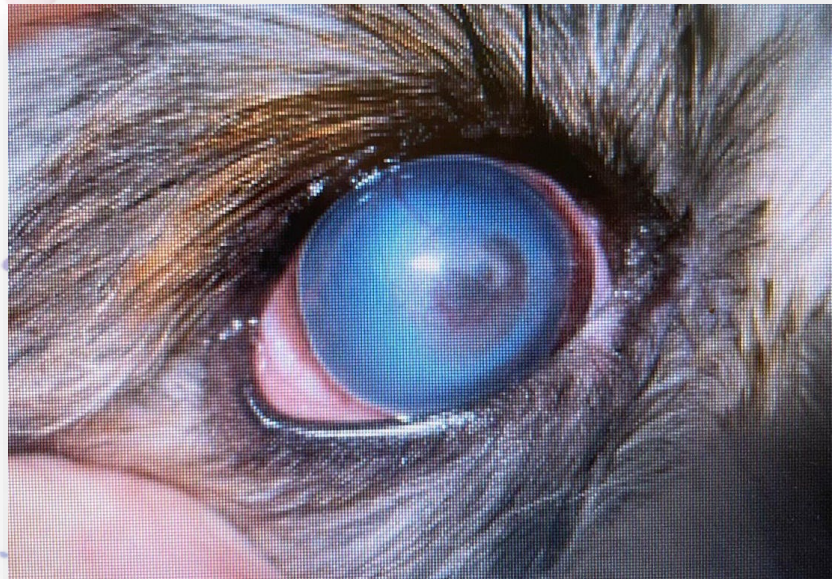
Fremdkörper

- Fremdkörper im Magen-Darmtrakt können je nach Größe chronische Beschwerden verursachen
- Perforierende Fremdkörper: Akuter Notfall



Auge

- Fremdkörper unter 3. Augenlid
- Schwellung
- Kneifen
- Schmerzen
- Ausfluss
- Blutung



Hornhaut

Auge

- Schwellung – Kühlung
- Fremdkörper – Versuch ausspülen (Fliesrichtung)
- Achtung – Augensalbe (kein Cortison)

Kurz gesagt

- Unfallstelle sichern (Mensch)
- Tier stabilisieren
- Tierarzt anrufen (Was? Wann? Wo?)
- Fahrer organisieren
- während der Fahrt: Notfallmaßnahmen
- alles mitnehmen (Gift; Erbrochenes; Kot...)

Was kann ich vorsorglich machen?

- Notfallkontakte speichern/aufschreiben
- Hunde-/ Katzenapotheke
- Beißkorb Training mit dem eigenen Hund
- Transportbox Training mit der eigenen Katze
- Finanzielle Vorsorge: z.B. Tiersparbuch, Tierversicherung

Die Hundeanapotheke

- Band: zubinden Maul
- Cool Pack
- Decke
- Wunddesinfektion, elastische Binden
- Fieberthermometer
- Mullbinden
- Pflasterrollen

Die Hundeanapotheke

- Pinzette
- Selbsthaftende elastische Binden
- Schere
- Schutzhandschuhe
- Spritze
- Sterile Wundkompressen
- Sterile Kochsalzlösung

Die Hundepapotheke

- Taschenlampe
- Verbandswatte
- Watte
- Wundsalbe
- Zeckenzange

FRAGEN?

